



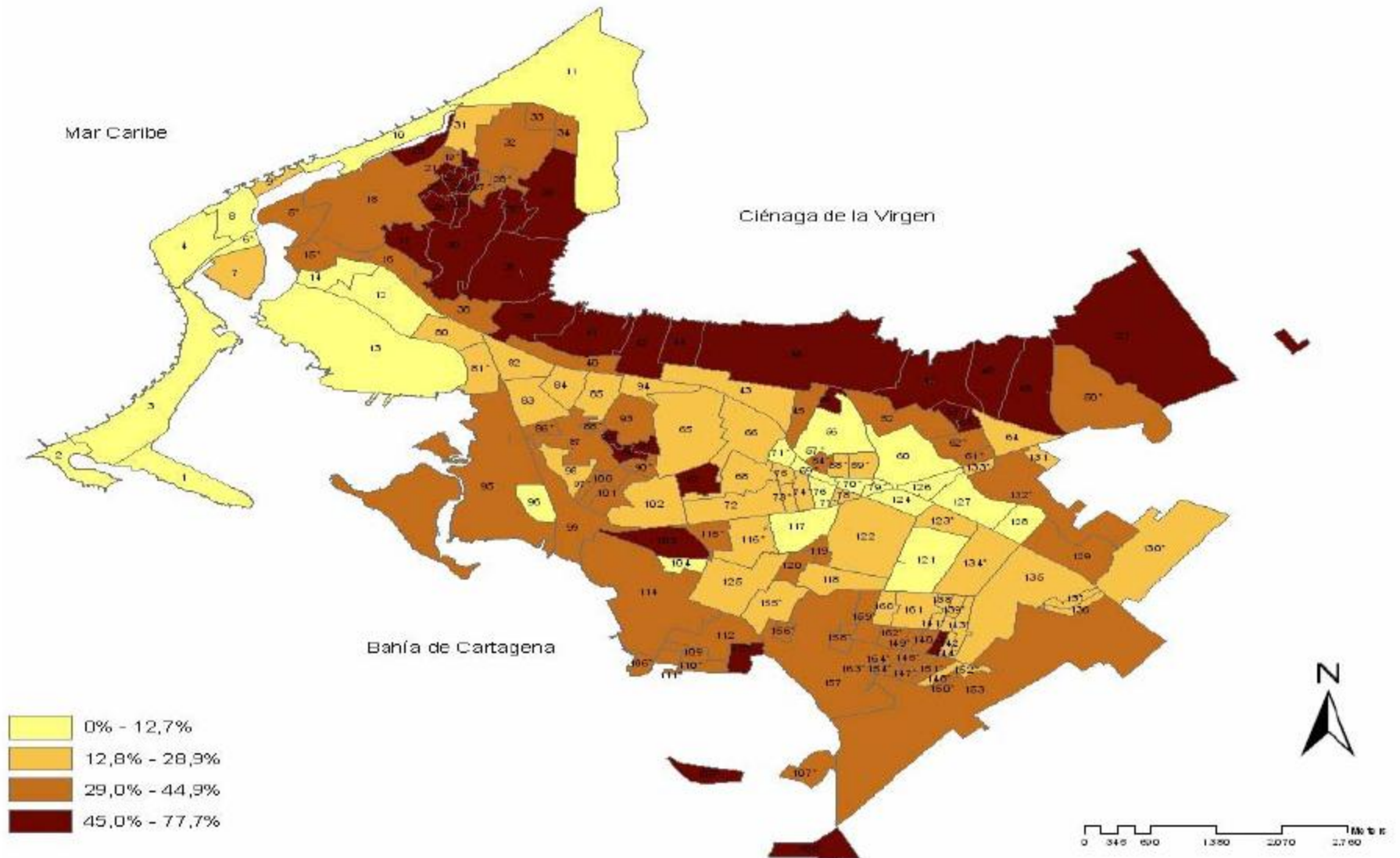
CARTAGENA DE INDIAS Y EL
CASTILLO DE SAN FELIPE
983.545 habitantes
701,9 km²



Tierra Bomba

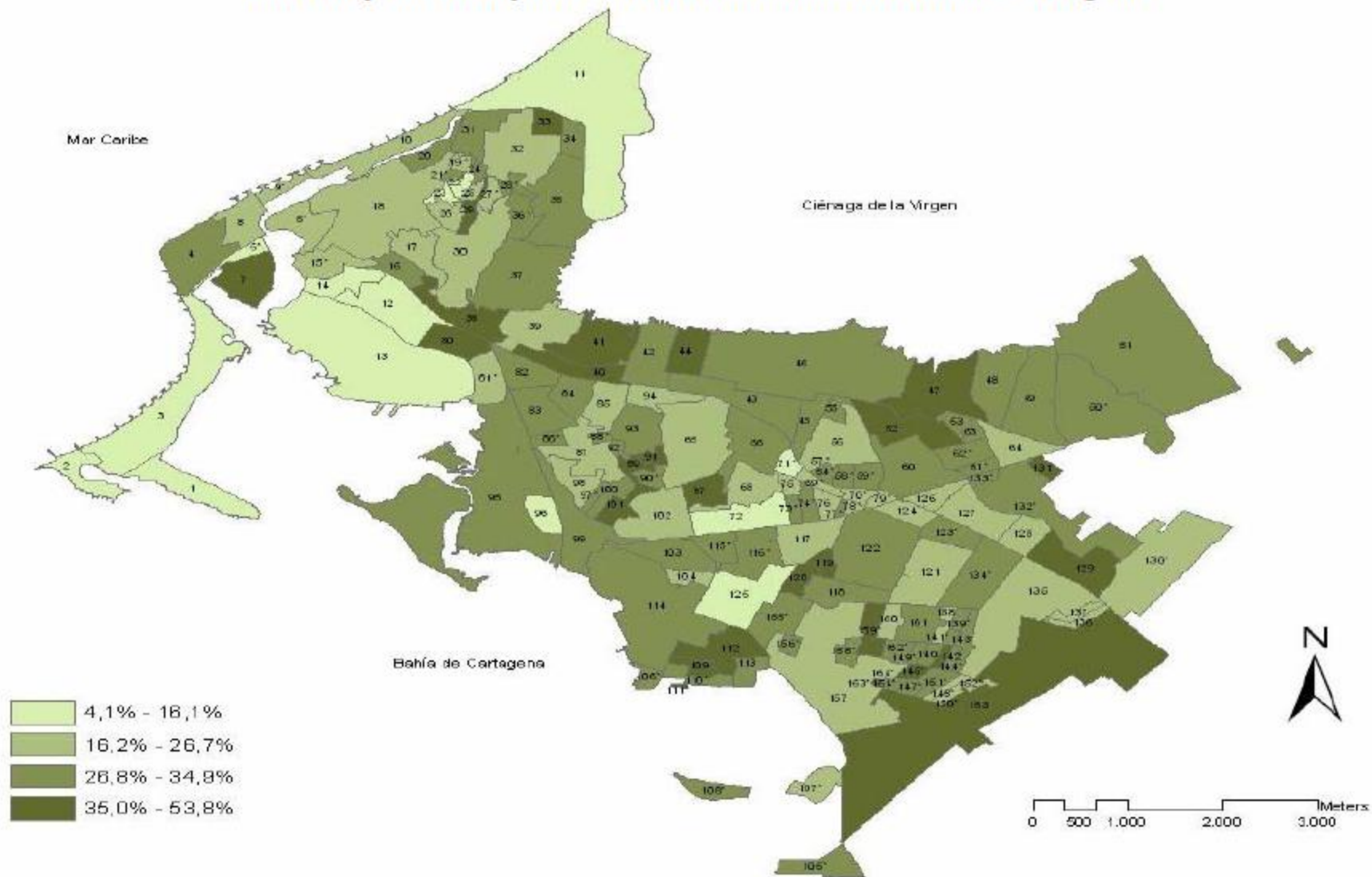
Plano 2

Porcentaje de personas de ingresos bajos en Cartagena



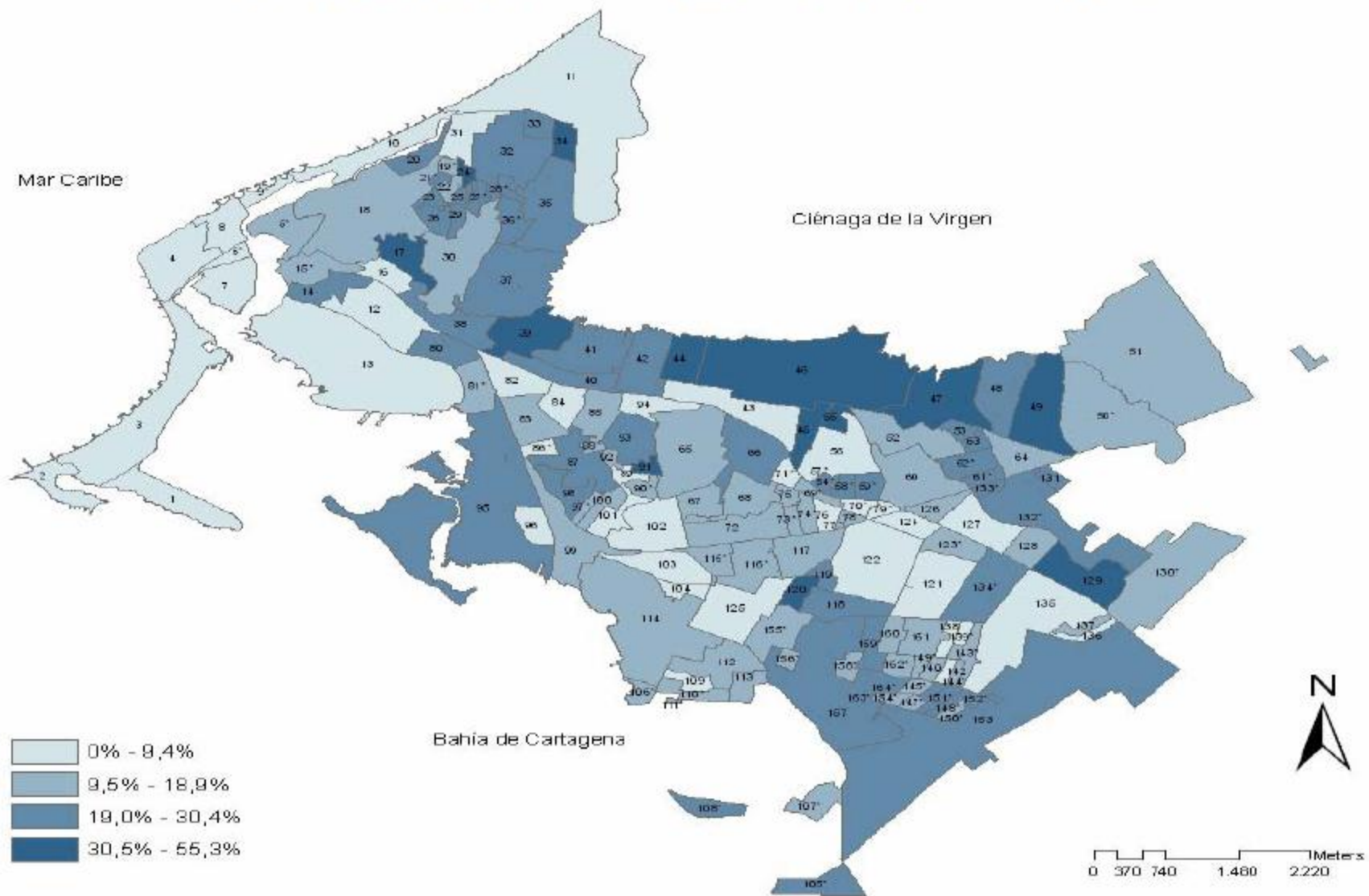
Plano 5

Porcentaje de trabajadores informales en los barrios de Cartagena



Plano 6

Porcentaje de habitantes de raza negra en los barrios de Cartagena



Cartagena de Indias

Cartagena de Indias o **Cartagena**, es la capital del departamento de Bolívar, Colombia Fue fundada en el año 1533 por Don Pedro de Heredia. Es el principal destino turístico de Colombia y [la quinta ciudad del país en población](#) después de Bogotá, Medellín, Cali y Barranquilla.^[3] Desde [1991](#) Cartagena es un [Distrito Turístico y Cultural](#).^[4] La ciudad está localizada a orillas del [Mar Caribe](#) y es uno de los epicentros turísticos más importantes de Colombia, como también el segundo centro urbano en importancia en la [Región Caribe colombiana](#), después de Barranquilla.^[5]

A partir de su fundación en el [siglo XVI](#) y durante toda la [época colonial española](#), Cartagena de Indias fue uno de los puertos más importantes de América.^[6] El [11 de noviembre](#) de [1811](#) Cartagena se declaró independiente de [España](#). Este día es fiesta nacional en Colombia y en la ciudad es celebrado durante cuatro días conocidos como las "Fiestas de Independencia". Desde [1933](#), el 11 de noviembre sirve como día para la elección y coronación de la [Señorita Colombia](#) en el Concurso Nacional de Belleza.

Con el paso del tiempo, Cartagena ha desarrollado su zona urbana, conservando el centro histórico y convirtiéndose en uno de los puertos de mayor importancia en Colombia, así como célebre destino turístico. Su población total cabecera es de 892.545 habitantes^[1] y junto con su área o [esfera de influencia](#) alberga una población total de 1.188.078 habitantes, con los municipios de [Turbaco](#), [Arjona](#), [Turbana](#), [Santa Rosa](#), [Santa Catalina](#), [Clemencia](#), [María La Baja](#) , [Mahates](#), [San Etanislao](#), [Arenal](#) y [Villanueva](#) siendo Cartagena su núcleo. Su centro histórico, la «Ciudad Amurallada», fue declarado [Patrimonio Nacional de Colombia](#) en [1959](#) y por la [Unesco Patrimonio de la Humanidad](#) en [1984](#).^[7] En el año [2007](#) su arquitectura militar fue galardonada como la cuarta maravilla de Colombia.^[8]

http://www.tierramagna.com/servicios_ampliado.php?la=es&id=4

Cartagena histórica

Cartagena de Indias, antigua colonia española, tiene 474 años de fundada y durante 278 años fue escenario de cruentos ataques de piratas y corsarios que la saquearon y obligaron a los Reyes Católicos de España a fortificarla.

Hoy, 196 años después de su independencia, es la ciudad colonial y turística más importante de Colombia

Su patrimonio restaurado, la variedad y calidad de la oferta hotelera y gastronómica, se complementa con el espíritu alegre, amable y abierto de sus gentes.

En Cartagena de Indias, es posible revivir increíbles historias y hazañas valerosos personajes que fundaron la ciudad, los mejores ingenieros y arquitectos de la época durante cientos de años diseñaron y construyeron un impresionante un sistema defensivo.

La Cartagena intramuros ofrece 11 kilómetros de murallas, 23 baluartes, castillos e iglesias de gran valor arquitectónico, entre las que caben destacar la de Santo Domingo y la Catedral, empezadas a construir en el Siglo XVI y restauradas completamente en el 2006, esperando por ti para que puedas divertirte recreando la historia.

Getsemaní



Puerto e iglesia



Patrimonio Histórico de la Humanidad

Una de las ciudades más hermosas del mundo, declarada por la Unesco "Patrimonio Histórico de la Humanidad" en 1984 y un sitio mágico para visitar. Se encuentra ubicada al nivel del mar caribe, en la esquina norte de Colombia y Sur América. Posee murallas, baluartes y castillos de valioso patrimonio arquitectónico civil, domestico y religioso.



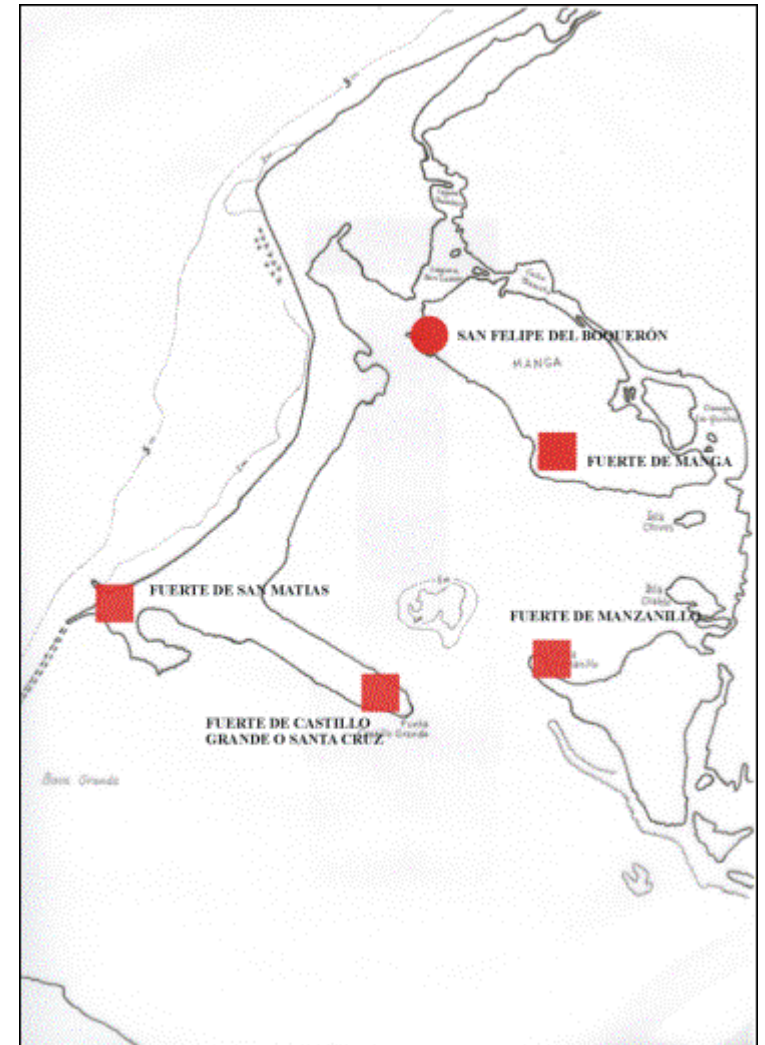
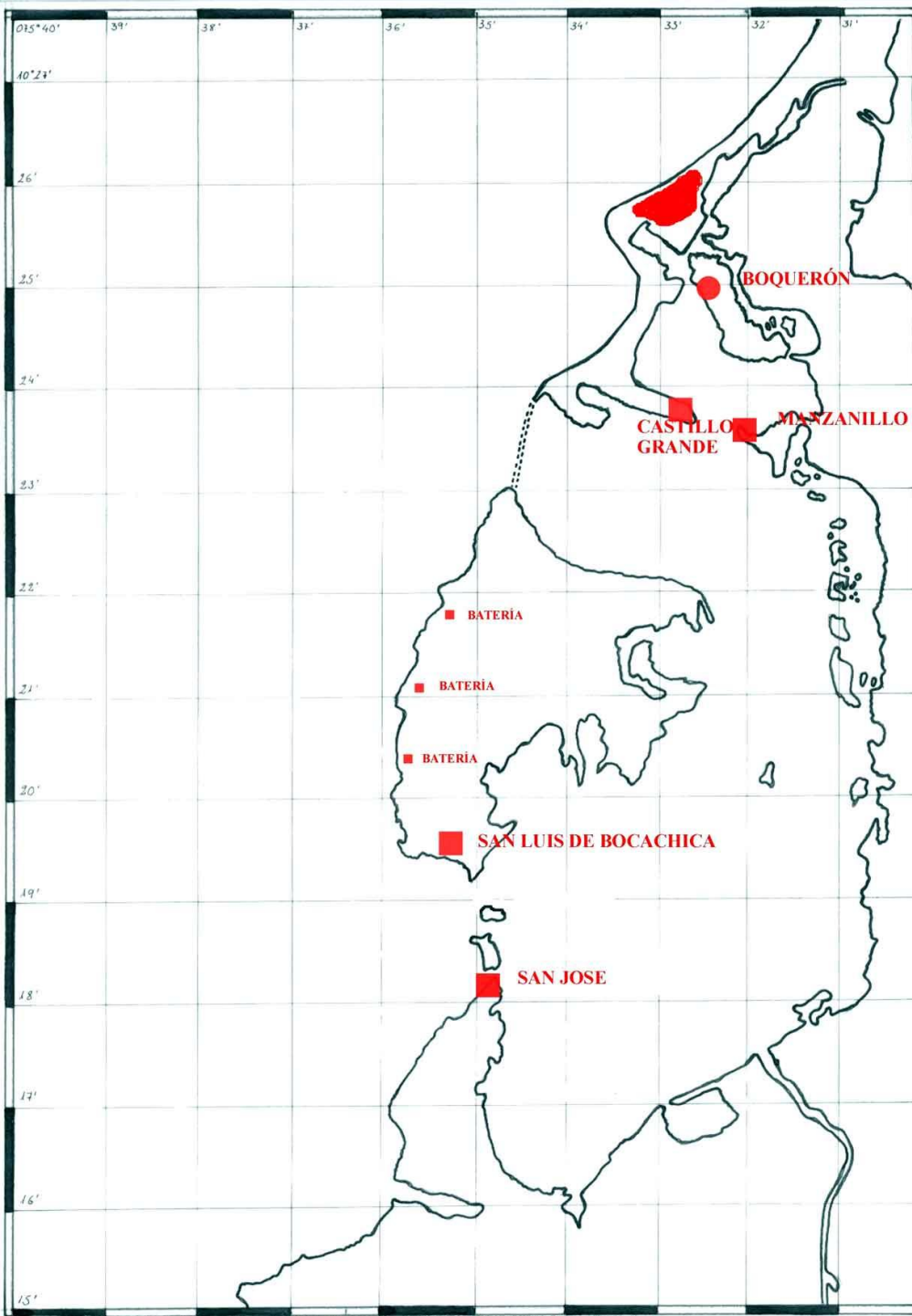
Iglesia de San Pedro Claver

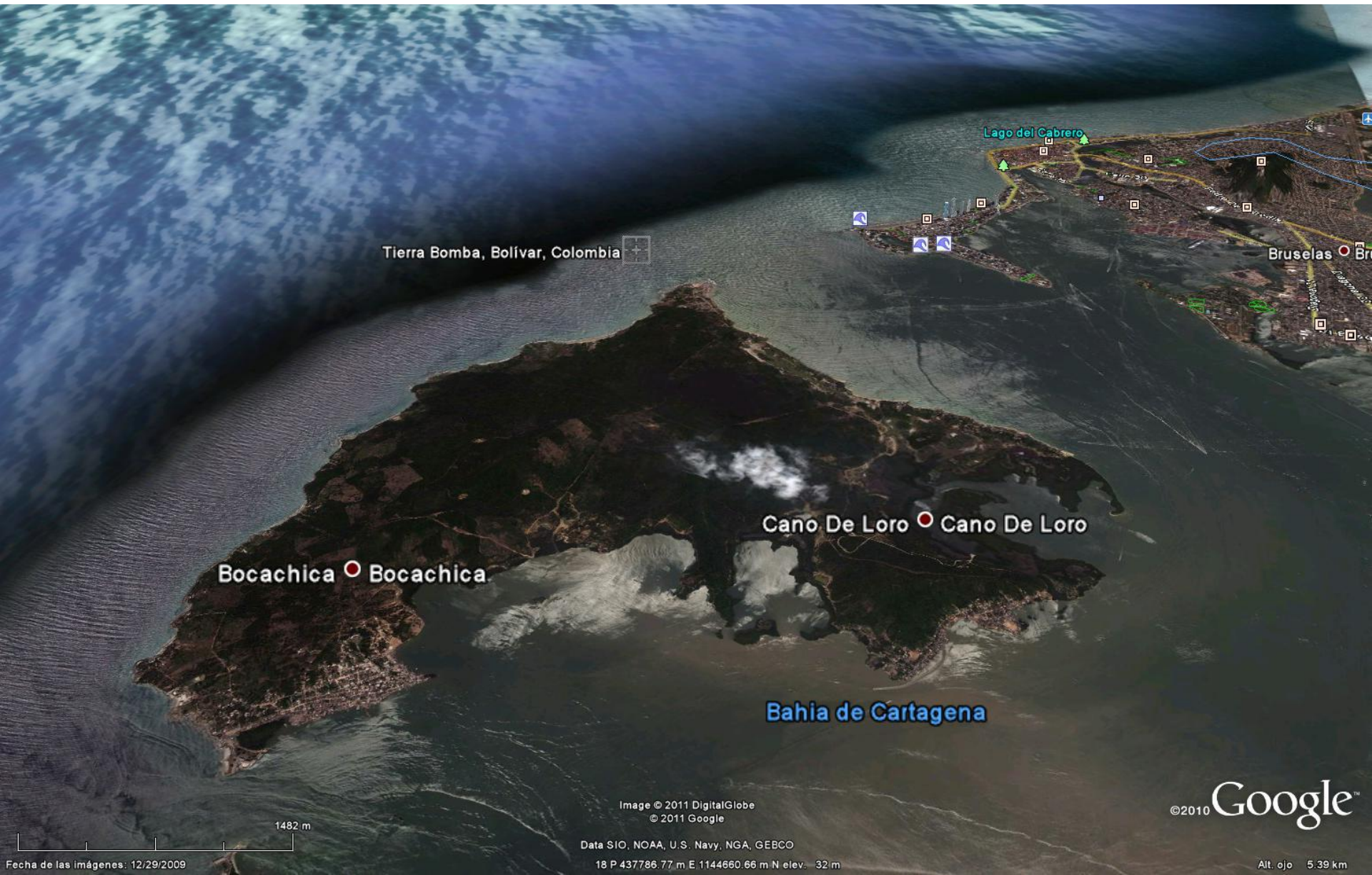


Francis Drake

Cartagena de Indias fue asaltada numerosas veces por piratas y tropas inglesas ([Francis Drake](#), 1586), francesas y holandesas. Por esto, el rey Felipe II encomendó la misión al mariscal de campo Luis de Tejada y al ingeniero italiano Bautista Antonelli construir 11 km de murallas y fuertes que sirvieron de defensa en los siglos XVII y XVIII. La fortificación es la más completa de América del Sur y fue rematada en 1796 por el ingeniero español Don Antonio de Arévalo. Un sistema de zonas permitía resguardar la ciudad dividida en cinco barrios: Santa Catalina con la catedral y numerosos palacios estilo andaluz; Santo Toribio, donde vivían los comerciantes y la pequeña burguesía; La Merced, donde se ubicaba el cuartel del batallón fijo; San Sebastián, barrio de viviendas modestas de un solo piso y, por último, el arrabal de Getsemani, barrio de artesanos y trabajadores del puerto..

Sistema defensivo





Tierra Bomba, Bolívar, Colombia

Lago del Cabrero

Bruselas

Bocachica

Cano De Loro

Bahía de Cartagena



Image © 2011 DigitalGlobe
© 2011 Google

©2010 Google™

Data SIO, NOAA, U.S. Navy, NGA, GEBCO

18 P 437786.77 m E 1144660.66 m N elev. 32 m

Fecha de las imágenes: 12/29/2009

Alt. ojo 5.39 km

Bateria San Rafael



Horno del año 1600



Ruinas Iglesia Neo-Gótica, en Caño de Loro



Poblado de Tierra Bomba

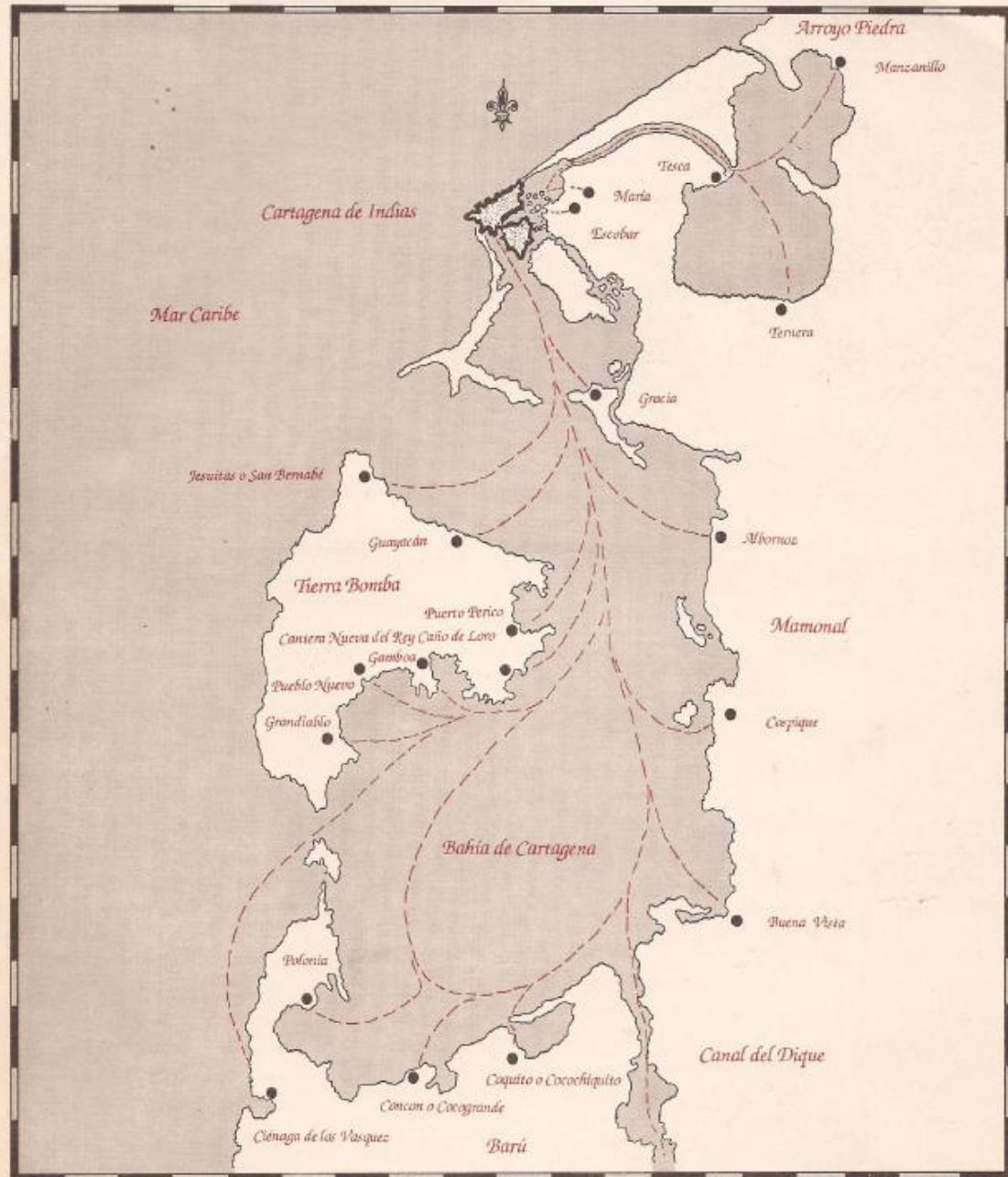


Vista de Cartagena desde Tierra Bomba



LA RUTA DE LOS HORNOS

UNA MUESTRA QUE ILUSTRA LOS PROCESOS CONSTRUCTIVOS DE LA COLONIA





Plano con la ubicación de las baterías en Tierra Bomba.
 Tierra Bomba: P: Castillo de San Luis; Q: Batería de San Felipe; R: Batería de Santiago; V: Batería de Chamba; S y T: otras baterías. Isla Barú: O: Castillo de San José; Y: Batería de Punta Abanicos; X: Batería

Asalto a Cartagena de Indias

www.todoababor.es



Plano esquemático con la representación de los principales ataques a los diferentes fuertes y baterías de Cartagena de Indias. Ilustración de Todo a Babor basada en un mapa de Goyix (<http://www.elguaridadedegoyix.com>).

Tierra Bomba,

Tierra Bomba, es una isla [Colombiana](#) en el oeste del [mar Caribe](#) que posee unas 1984.99 hectáreas de superficie (equivalente a 19,84 [km²](#)), se encuentra al sur de la ciudad de [Cartagena de Indias](#) y al norte de Isla de Barú, administrativamente pertenece al departamento colombiano de [Bolívar](#) es un popular destino turístico gran parte de su superficie pertenece a privados o particulares.

Su población esta estimada en 9 mil habitantes, su clima es tropical, propio de esta parte del litoral colombiano, posee un litoral costero de aproximadamente 43 kilómetros, son atractivos turísticos principales son sus playas caribeñas y monumentos históricos como el *Castillo de San Fernando de Bocachica*.

Geología[coralino](#)**Superficie**19,8 km²

La erosión en la Isla Tierrabomba es tan delicada, que el mar ya derrumbado varias casas en los últimos 13 años.



<http://www.eluniversal.com.co/cartagena/economica/mincomercio-respalda-tres-macroyectos-para-cartagena-27373>

‘La Ruta del Patrimonio Cultural y Natural de Tierrabomba’,

Alfonso Brochero de la Hoz, docente hace más de 15 años de ciencias sociales y coordinador de la Institución Educativa de Tierra Bomba, buscará dejar en alto la educación de Cartagena en el Premio Compartir al Maestro 2011, con su proyecto ‘La Ruta del Patrimonio Cultural y Natural de Tierrabomba’, Este proyecto se desarrolla desde 2006 con el apoyo de otros seis maestros de la institución y nació con el objetivo de valorar, proteger y difundir el patrimonio cultural y natural de la isla de Tierrabomba. Luego de tres años de estudios permanentes, Brochero presentó el proyecto ante el Ministerio de Cultura, a través del programa Vigías del Patrimonio, integrado por 16 jóvenes entre los 14 y 18 años, de los distintos grados de la institución educativa. Una característica especial que tiene este proyecto es su componente etnoeducativo, que lucha por el rescate de la memoria histórica de Tierra Bomba. **El proyecto pedagógico consiste en que el grupo se reúne todos los jueves con representantes de la tercera edad del corregimiento y mediante un conversatorio, los ‘abuelos’ cuentan la historia del pueblo, hablan de las costumbres, de la gastronomía, recreación, entre otros temas.**

Los hornos de cal

En el proceso de construcción de fuertes y consolidación de los poblados de la isla, es precisamente el medio ambiente el más afectado, ya que **las grandes necesidades de materiales de construcción, en su mayoría salían de la isla; esta contaba con un frágil bosque, que fue virtualmente talado** en los primeros años para levantar fortalezas, la gran cantidad de canteras e industrias de la cal, devoraban los bosques para alimentar con leña los hornos de cal, que transformaron todos los bosques cercanos a la bahía en zonas de arbustos y rastrojos.

1741 el canal de Bocagrande se abre

En la primera mitad del s. XVII, quiso el azar retomarle su estado original a la isla y para 1741 el canal de Bocagrande se abre nuevamente, Carex queda nuevamente aislada de la ciudad y su insularidad ocasionaría grandes trastornos a los propietarios de la isla, por que allí habían prosperado varios de los más grandes tejares de la ciudad, como lo fue el tejar de San Bernabé de los Jesuitas, que no solo producía tejas y ladrillos, sino cal, cerámica y utilería domestica siendo una de las principales fábricas, logrando que esta existiera una buena mano de obra calificada en su mayoría negra y/o esclava, en Caño de Loro, prosperó la cantera Nueva del Rey, explotación de la corona, los hornos de Gamboa, las canteras de Diego de Guerra, en su mayoría explotada por esclavos según noticias históricas, nos hace causa que en la isla además debía existir una mano de obra muy calificada, para construir y tallar las castillos de Bocachica.

Hospital de leprosoos de San Lázaro

Quiso también el tiempo propiciar a finales del siglo XVIII la construcción del más grande hospital de leprosoos de San Lázaro en Caño del Loro, donde no es difícil imaginar como lo confirma el hecho de finales del S. XVIII, había una gran cantidad de personas negras esclavas (2000 personas aprox.) con diversidad de oficios, incluyendo, pesca agricultura, construcción de barcos de madera, de reconocida calidad en la colonia, las incesantes obras militares incidían en la permanencia de militares de oficio, ingenieros militares, oficiales, maestro, alarifes, y nos permiten aseverar que la isla y sus pobladores alcanzaron su máximo esplendor en todos los aspectos, claro esta menos en lo ecológico.

Hospital de los Leprosos hasta el año de 1950

Una actividad que continuaría con algún destello, es la del Hospital de los Leprosos. La isla cae en el abandono y su mayor fortaleza (su insularidad) se transforma en debilidad, congelándose mas de 200 años, en todos los sentidos; la población que pudo existir en el interior de la isla se trasladó a la periferia, a las 4 poblaciones, Bocachica, Tierrabomba, Punta Arena y Caño de Loro

Caño de Loro mantiene sus actividades de Hospital de los Leprosos hasta el año de 1950 cuando se trasladan los leprosos a algunas poblaciones del interior de Colombia como Agua de Dios, quedando la infraestructura destruidas por su abandono.

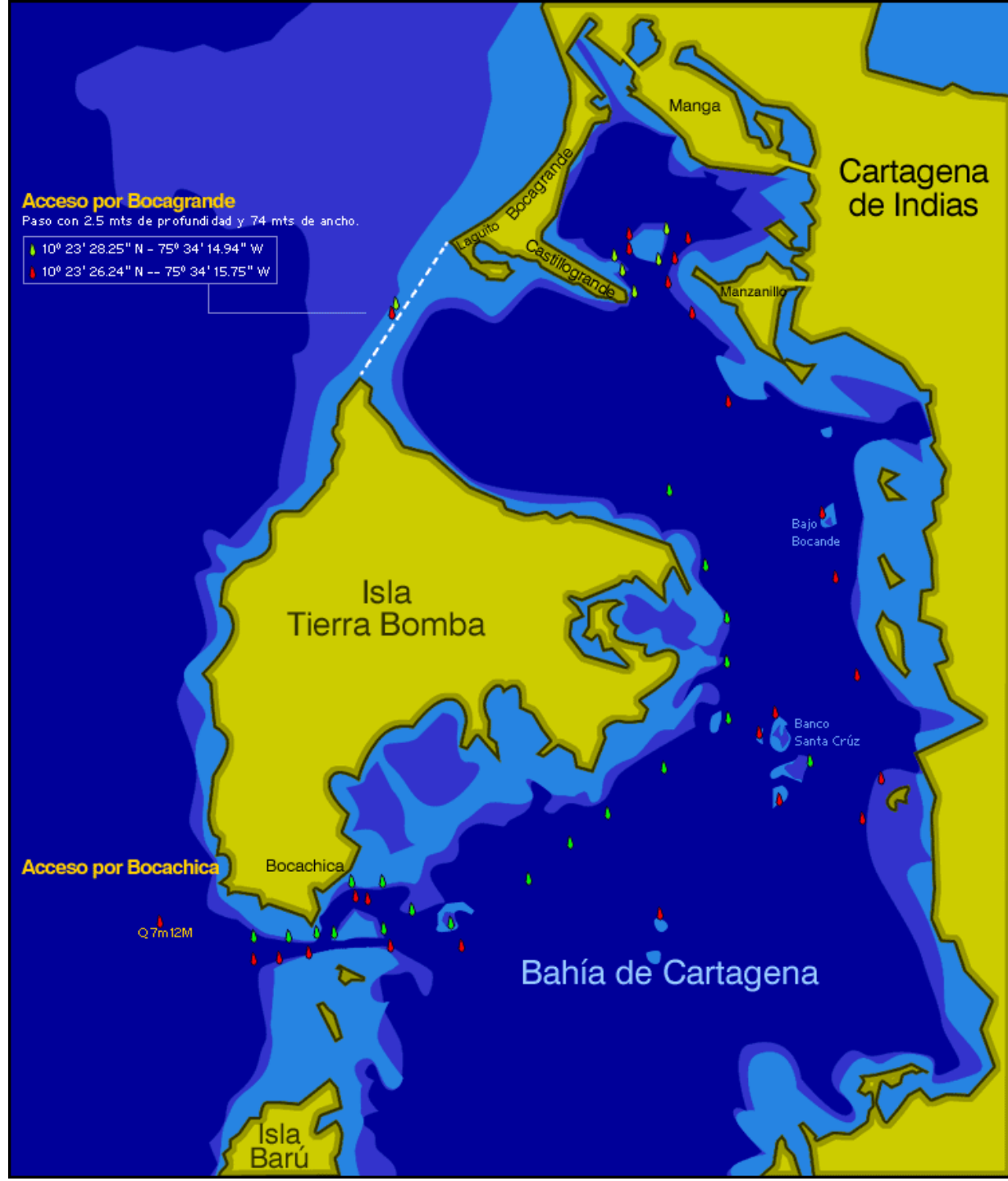
Tierra Bomba, tierra de Pobres

Ante este panorama histórico, la isla esta en la jurisdicción del municipio de Cartagena y esta conformada por 3 corregimientos: **Bocachica, Tierrabomba y Caño de Loro** y el **caserío de Punta Arena**.

Situación de la Infraestructura urbana:

- Servicio de luz, instalado a finales de la década de los noventa.
- No cuentan con servicio de agua, alcantarillado, ni servicio de gas domiciliario.
- No existe un sistema de recolección y tratamiento de basuras.
- No existe ningún tipo de industria o comercio organizado que permita su desarrollo sostenible.
- La telefonía no esta desarrollada en condiciones normales dada las características de la isla.

Tierra Bomba, tierra de expolio



Tierra Bomba, tierra de Pobres



¿Tierra Bomba codiciada?